

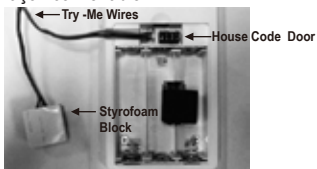
SONNETTE SANS FIL PORTABLE
Avec indicateur lumineux

Instructions d'installation pour carillon de porte portable :

Ce carillon de porte portable a les 2, un carillon et un flash de lumière pour alerter l'utilisateur que le bouton du carillon a été pressé. L'appareil retiendra la sonnerie sélectionnée et ensuite la lumière flashera 5 fois.

Priorité d'installation la fonction **ESSAYEZ-MOI** doit être retirée.

- 1.Retirer le couvercle de la batterie sur le carillon.
- 2.Retirer le bloc de polystyrène blanc.
- 3.Débrancher le fil rouge et noir a l'intérieur du compartiment de la batterie.
- 4.Retirez l'emballage pour pile et jetez de façon convenable.

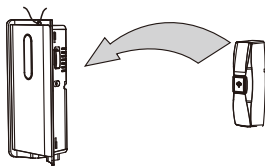


Outils nécessaires :

Petite lame plate, tournevis, perceuse, foret, et un tournevis (non-inclus).

Matériel inclus :

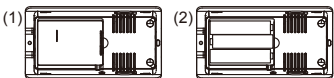
- (2) 3x20 vis.
 - (2) Double face électrodes adhésives.
- L'équipement du carillon de porte portable a 2 composants : Sangle fixée, il est facile à accrocher sur poignée de porte ou à emporter avec vous, où vous voulez aller à moins de 160 pieds (48 mètres).



Carillon portable (receveur) Bouton (émetteur).

Comment installer les piles.

- 1.Retirer la couverture de pile sur le carillon.
- 2.Installer les piles 3AA (piles Alkaline sont recommandées).
- 3.Retirez la languette et installer les piles 3AA (non-inclus) comme le montrent ci-dessous :



Les boutons-poussoir sans fils :

Pour installer ou remplacer la batterie dans le Bouton sans fil.

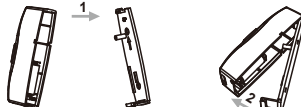
- 1.Retirer la couverture du bouton.



- 2.Installer la batterie A23 (12 volts) avec le côté négatif de la batterie (-) vers le ressort et le côté positif de la batterie support, comme indiqué ci-dessous :



- 3.Replacer le couvercle comme indiqué ci-dessous :



Réglage de la sonnerie du carillon:

Tous les carillons sans fil peuvent avoir plus d'un bouton poussoir. La mélodie sonnerie pour chaque bouton-poussoir est fixée avec des commutateurs numérotés de 1 à 3.

Simple kit bouton-poussoir :

Si vous achetez un simple Kit bouton-poussoir, la sonnerie du carillon sera régler à la sonnerie DING-DONG de l'usine.

Double Kit à bouton-poussoir :

Si vous achetez un Kit avec 2 boutons-poussoir, un bouton sera régler à la sonnerie DING-DONG, et l'autre à Westminster de l'usine.

Les instructions suivantes expliquent comment changer les sonneries sur n'importe quel bouton-poussoir sans-fil.

- 1.Retirez la batterie de l'émetteur bouton-poussoir.
- 2.Localisez les 3 boutons montre ci-dessous.
- 3.Sélectionnez la sonnerie désirée pour le carillon selon le tableau ci-dessous :

Tableau des sonneries pour le carillon

Position	1	2	3
Westminster	ON	OFF	OFF
Ding Dong	OFF	ON	OFF
Knock	OFF	OFF	ON
Bronze Chime	ON	ON	OFF
Cuckoo Clock	ON	OFF	ON
Foghorn	OFF	ON	ON
Gong	ON	ON	ON

interrupteur ON
interrupteur OFF



Bouton du carillon Code cavaliers

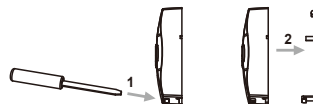
Bouton du carillon et Code cavaliers

Réglage de la configuration du code interne de sécurité

Chaque composant du carillon a 4 cavaliers pour le réglage du code de sécurité interne. Dans la plupart des cas, vous n'aurez pas besoin de changer les réglages d'usine pour le code de sécurité interne.

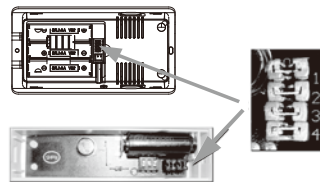
Si votre carillon s'active par intermittence ou ne fonctionne pas du tout, vous pourrez peut-être résoudre le problème en changeant le code de sécurité. Le carillon et le bouton-poussoir doivent être réglés sur le même code de sécurité maison pour qu'ils fonctionnent ensemble.

1. Coupez l'alimentation ou les piles du carillon.
2. Pour enlever les piles du bouton-poussoir, ouvrez le boîtier comme montré ci-dessous.



- 3.Repérez la porte de code de sécurité maison et les vis situées a l'arrière du carillon. Retirer les vis et enlever la porte.

- 4.Localiser le carillon et le bouton-poussoir cavaliers comme ci-dessous. Code de sécurité maison cavaliers.



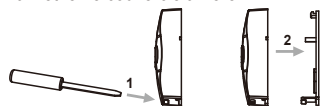
Code de sécurité maison cavaliers

Pour changer le code maison, ajouter, ou retirer les cavaliers nécessaires. Il est recommandé de changer un seul cavalier à un moment et ensuite de tester le système pour un fonctionnement correct. Les cavaliers sur le carillon et bouton-poussoir doivent correspondre exactement.

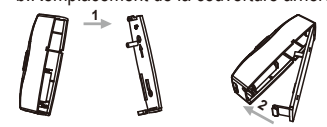
Instructions du montage pour le bouton-poussoir

Note : Eviter de monter sur une surface métallique, car il peut entraîner une gamme réduite de transmission. Ne montez pas dans une zone où il sera exposé à la pluie directement.

- a.Retirer le couvercle arrière.

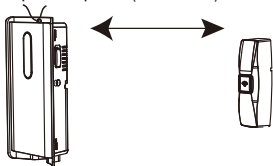


- b.Remplacement de la couverture arrière.

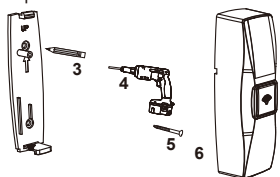


- 1.Boutons poussoirs sont généralement montés à la même hauteur que la poignée de porte ou à la poignée (entre 36"et 44" au dessus du sol).

2. Avant le montage, choisissez un emplacement de montage qui n'est pas loin de 160 pieds (48 mètres) de l'emplacement de l'unité carillon. Pas plus que 160 pieds (48 mètres).



3. Utilisez la couverture arrière du bouton-poussoir comme modèle pour marquer deux trous de vis.



4. Percer 2 trous avec une perceuse de 1/16" aux endroits marqués.

5. Fixer le couvercle arrière à la surface de montage avec les vis 3x20mm.

6. Installez la batterie fournie avec le kit, en observant la polarité.

7. Appuyer le boîtier avant sur la couverture arrière.

8. Opérations tests, si le carillon ne marche pas, voir Dépannage.

OPERATION

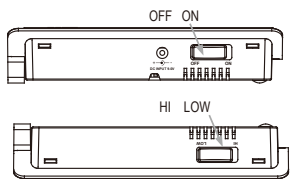
1. Glissez l'interrupteur d'alimentation pour allumer le carillon.

2. Placez le bouton du volume à la position désirée.

3. Appuyez doucement sur la touche de l'émetteur pour allumer le carillon.

4. Quand la batterie est faible, l'indicateur de batterie faible s'allume. Changer toute les piles en même temps.

5. Le dispositif fonctionne mieux quand il est suspendu verticalement avec la sangle fournie.



DEPANNAGE

Le carillon ne marche pas :

1. Assurez-vous que le bouton-poussoir est enfoncé et détenu pendant au moins 1 seconde.

2. Assurez-vous que l'étiquette en plastique est retirée de la batterie.

3. Vérifiez l'orientation de la batterie dans le bouton poussoir.

4. Essayez de nouvelles piles.

5. Assurez-vous que le carillon n'est pas plus loin que 160 pieds (48 mètres) du bouton-poussoir.

6. Assurez-vous que le bouton-poussoir n'est pas monté sur le métal, près de poteaux métalliques, ou près du sol.

7. Essayez un nouvel endroit pour le carillon.

Plage de fonctionnement peut être affecté par un ou plusieurs des facteurs suivants: conditions météorologiques, les interférences de fréquences radio, batterie émetteur de faible et les obstacles entre l'émetteur et le récepteur.

Déclaration de la FCC

Toute modification apportée au produit non expressément approuvée par les autorités responsables de la conformité peut entraîner la révocation de son droit d'utilisation.

REMARQUE : Cet équipement a été testé et considéré conforme aux limitations des périphériques numériques de classe B, en vertu de la partie 15 des règlements FCC. Ces limitations sont conçues pour fournir une protection raisonnable contre les interférences dangereuses dans le cadre d'une installation domestique. Cet équipement génère, utilise et peut émettre de l'énergie de fréquence radio et, s'il n'est pas installé et utilisé conformément aux instructions, peut provoquer des interférences dangereuses au niveau des communications radio, qui peuvent être déterminés en éteignant puis rallumant l'appareil, l'utilisateur est encouragé à essayer de corriger l'interférence par un ou plusieurs des mesures suivantes:

- Réorienter ou repositionner l'antenne de réception.
- Augmenter la distance entre l'appareil et le récepteur.
- Brancher l'appareil dans une prise d'un circuit différent de celui auquel est branché le récepteur.
- Consulter le revendeur ou un technicien spécialisé en radio-télévision pour obtenir de l'aide.

CALIFORNIA PROP 65 WARNING

AVERTISSEMENT : Ce produit contient des substances chimiques connus au l'état de Californie pour provoquer des défaut de naissance ou autres dommages reproductifs. Pour avoir plus de renseignements sur ces règlements et une liste des produits chimiques, connectez-vous sur le site suivantes : <http://www.oehha.ca.gov/prop65.html>

GUARANTIE

Innovative Technology Electronics Corp. Garantie limitée : 90 jours pour la main-d'œuvre, un an pour les pièces Innovative Technology Electronics Corp. (IT) garantit que ce produit est exempt de « défauts » dans les pièces dans des conditions normales d'utilisation pendant une période « d'un an » à partir de la date originale d'achat. La garantie n'est pas transférable. IT consent, durant la période initiale de « 90 jours », à réparer ou à remplacer le produit « sans frais » si celui-ci est jugé défectueux. IT consent de plus à acquitter les frais de réparation ou de

remplacement des « pièces » endommagées pendant une période « d'un an » à partir de la date originale d'achat. La garantie ne couvre pas les dommages cosmétiques, les antennes, les cordons CA, les boîtiers, les bandeaux, les cacheoreilles, ou les dommages causés par les sautes de puissance, le raccordement incorrect à une source d'alimentation ou à des réglages inadéquats, l'usage impropre, la manipulation inappropriée, un accident, une catastrophe naturelle ou une tentative de réparation par un prestataire de service non agréé. Pour obtenir des prestations de service, l'acheteur DOIT soumettre un coupon original / une preuve d'achat. S'il vous plaît contactez-nous à www.ithomeproducts.com de demander un numéro RMA (Return Material Authorization) le numéro à retourner les produits pour réparation ou remplacement. Les retours sans numéro de RMA sur le paquet seront refusés et renvoyés à l'expéditeur. Dès réception de produit retourné et de notre inspection complète (IT) peut délivrer un remplacement au client pour le même article ou de celui qui a une valeur équivalente et de caractéristiques. Pour retourner un produit, fournissez le nom complet, adresse de retour, le numéro de téléphone, produit acheté, le coupon d'achat et la raison du retour pour obtenir le numéro de RMA. Tous les retours doivent être dans leur emballage original ou un autre emballage semblable pour éviter tout dommage. Vous devez indiquer votre nom, votre adresse d'expédition et votre numéro de téléphone. Aucun retour ne sera renvoyé à une boîte postale ou une adresse APO. S'il vous plaît inclure votre chèque ou mandat-poste au montant de

- \$ 5.00 USD pour les articles de 10,00 \$ à \$ 39.99 (Prix Payé Par Unité)
- \$ 10.00 USD pour les articles de 40,00 \$ à \$ 99.99 (Prix Payé Par Unité)
- \$ 16.00 USD pour les articles de 100,00 \$ et plus (Prix Payé Par Unité)

• Les frais de livraison sont non remboursables d'être payable à Innovative Technology Electronics Corp. pour acquitter les frais de

manutention et de retour. (IT) ne sera pas responsable pour des retards ou demandes non traitées résultant de la défaillance d'un acheteur de fournir tout ou partie des informations nécessaires. Envoyez toutes les demandes ou des demandes de RMA via notre site www.ithomeproducts.com/support.

Innovative Technology Electronics Corp.

1 Channel Drive, Port Washington, NY 11050

Toll free: 1-877-483-2497

Website for support:

www.ithomeproducts.com/support

Il n'existe aucune garantie explicite autre que celles énumérées ci-dessus LA RÉPARATION OU LE REMPLACEMENT EN VERTU DE CETTE GARANTIE LIMITÉE EXPLICITE CONSTITUE LE RECOURS EXCLUSIF DU CONSOMMATEUR (IT) NE SERA PAS RESPONSABLE POUR TOUT DOMMAGES OU DOMMAGES CONSÉCUTIFS À LA VIOLATION DE TOUTE GARANTIE EXPRESSE OU IMPLICITE SURCE PRODUIT, SAUF DANS LA MESURE INTERDITE PAR LA LOI APPLICABLE. TOUTE GARANTIE IMPLICITE DE QUALITÉ MARCHANDE OU D'ADÉQUATION À UN USAGE PARTICULIER DE CE PRODUIT EST LIMITÉE EN DURÉE À LA PÉRIODE DE CETTE GARANTIE. Certains états ne permettent pas l'exclusion ou la limitation des dommages fortuits ou consécutifs, ou les limitations sur la durée d'une garantie implicite, les exclusions ou limitations ne s'appliquent pas à vous. Cette garantie vous donne des droits légaux spécifiques et vous pouvez également avoir d'autres Droits, qui varient d'un État à l'autre.

Cet appareil est conforme à la norme RSS-Gen des règles IC. L'opération est soumise aux deux conditions suivantes:

- (1) cet appareil ne peut causer d'interférences nuisibles, et
- (2) cet appareil doit accepter toute interférence reçue, y compris les interférences qui peuvent provoquer un fonctionnement indésirable.