



# 5-en-1 Centre De Divertissement

Modèle: ITVS-200



## Mode d'emploi

S'IL VOUS PLAÎT LIRE CE MANUEL AVANT D'UTILISER  
ET CONSERVER POUR CONSULTATION FUTURE.



L'éclair avec une flèche dans un triangle équilatéral est destiné à alerter l'utilisateur de la présence d'une "tension dangereuse" à l'intérieur de l'enceinte du produit qui peut être d'une ampleur suffisante pour constituer un risque d'électrocution pour les personnes.

**ATTENTION**  
RISQUE DE CHOC  
ÉLECTRIQUE NE PAS OUVRIR

**ATTENTION: AFIN D'ÉVITER TOUT RISQUE DE CHOC ÉLECTRIQUE,**  
NE PAS OUVRIR LE CAPOT (OU LE DOS), AUCUNE PIÈCES RÉPARABLE. FAITES APPEL À UN PERSONNEL QUALIFIÉ.



Le point d'exclamation dans un triangle équilatéral est destiné à alerter l'utilisateur de la présence de maintenance (réparation) dans la documentation accompagnant l'appareil importante.

**AVERTISSEMENT: POUR ÉVITER LES RISQUES DE CHOC ÉLECTRIQUE, NE PAS EXPOSER CET APPAREIL À LA PLUIE OU À L'HUMIDITÉ.**

## ATTENTION

- NE PAS RETIRER LES ÉTUIS EXTÉRIEURES OU COFFRETS POUR EXPOSER LES COMPOSANTS ÉLECTRONIQUES. AUCUNE PIÈCES RÉPARABLES N'EST DEDANS!
- L'UTILISATION DE COMMANDES OU DE RÉGLAGES, OU PROCÉDURES DE PERFORMANCE AUTRES QUE CELLES SPÉCIFIÉES PEUVENT PROVOQUER UNE EXPOSITION À DES RADIATIONS DANGEREUSES.

## ATTENTION

Le produit ne doit pas être exposé aux fuites ou aux éclaboussures et aucun objet rempli de liquide, comme des vases, ne doit être placé sur le produit.


Ne pas installer cet appareil dans un espace confiné comme une bibliothèque ou un meuble similaire.



**ATTENTION: Radiation laser invisible quand le verrouillage est en panne ou désactivé. Évitez l'exposition directe au rayon laser. PRODUIT SE CONFORME À LA RÈGLE DHHS 23 CFR SOUS-CHAPITRE J EN VIGUEUR À LA DATE DE FABRICATION.**

## CONSIGNES DE SÉCURITÉ IMPORTANTES

1. Lisez attentivement ces instructions.
2. Conservez ces instructions.
3. Respectez tous les avertissements
4. Suivez toutes les instructions
5. Ne pas utiliser cet appareil près de l'eau.
6. Nettoyez-le uniquement avec un chiffon sec.
7. Ne pas bloquer les ouvertures de ventilation. Installer conformément aux instructions du fabricant.
8. Ne pas installer près de sources de chaleur telles que radiateurs, registres de chaleur, poêles ou autres appareils (y compris les amplificateurs) qui produisent de la chaleur.
9. Ne pas contourner le dispositif de sécurité des prises polarisées ou prises de terre. Une prise polarisée possède deux lames dont une plus large que l'autre. Une prise de terre a deux lames et une troisième broche de terre. La lame large ou la troisième broche sont fournies pour votre sécurité. Si la prise fournie ne rentre pas dans votre prise, consultez un électricien pour remplacer la prise obsolète.

10. Protégez le cordon d'alimentation d'être piétiné ou pincé, en particulier au niveau des prises de courant, convenance réceptacle, et le point où ils sortent de l'appareil.
11. Utilisez uniquement des fixations / accessoires spécifiés par le fabricant.
12. Utilisez seulement avec un chariot, stand, trépied, support ou table spécifié par le fabricant, ou vendu avec l'appareil. Lorsque vous utilisez un chariot, soyez prudent lorsque vous déplacez l'ensemble chariot / appareil pour éviter les blessures en cas de chute. 
13. Débranchez cet appareil pendant les orages ou si inutilisé pendant de longues périodes de temps.
14. Confiez toute réparation à un personnel qualifié. Une réparation est nécessaire lorsque l'appareil a été endommagé de quelque façon comme le cordon d'alimentation ou la fiche est endommagé, du liquide a été renversé ou des objets sont tombés dans l'appareil, l'appareil a été exposé à la pluie ou à l'humidité, s'il ne fonctionne pas normalement ou s'il est tombé.
  - Ne pas exposer cet appareil aux gouttes ni aux éclaboussures.
  - Ne placez pas d'objets remplis de liquides, comme des vases, sur l'appareil.
  - Ne pas installer cet appareil dans un espace confiné comme une bibliothèque ou un meuble similaire.
  - L'appareil tire un courant nominal de puissance non opérationnelle de la prise secteur avec son interrupteur POWER (PUISSANCE) en position OFF

## CALIFORNIA PROP 65 WARNING

« AVERTISSEMENT » Ce produit contient des substances chimiques connus de l'état de Californie pour provoquer des défauts de naissance ou autres dommages reproductifs. Pour avoir plus de renseignements sur ces règlements et une liste des produits chimiques, connectez-vous sur le site suivant: <http://www.oehha.ca.gov/prop65.html>

## TABLE DES MATIÈRES

Avant d'utiliser l'appareil .....	1
Disques compact .....	1
Cassettes .....	2
Disques vinyle .....	3
Comment faire pour remplacer le stylet .....	4
Connexions .....	4
Comment faire pour ouvrir / fermer la couverture de la plaque tournante .....	5
Parties de la plaque tournante .....	5
Fonctions de l'appareil .....	6
Écoute d'un CD .....	7
Écoute d'une Source Auxiliaire .....	9
Écoute d'un Enregistrement .....	9
Écoute de la Radio .....	11
Écoute d'une Cassette Audio .....	11
Dépannage .....	12
Caractéristiques .....	14

## AVANT D'UTILISER L'APPAREIL

### Lisez ceci avant de tenter toute opération

- Comme l'appareil peut chauffer en cours de fonctionnement, toujours laisser un espace suffisant autour de l'appareil pour l'aération.
- La tension fournie à l'appareil doit correspondre à la tension imprimée sur le panneau arrière. Si vous avez le moindre doute à ce sujet, consultez un électricien.
- Choisissez l'emplacement d'installation de votre appareil avec précaution. Évitez de le placer en plein soleil ou près d'une source de chaleur. Évitez également des endroits soumis à des vibrations et de la poussière excessive, à la chaleur, au froid ou à l'humidité.
- Ne pas placer l'appareil sur un amplificateur / récepteur.
- Ne pas ouvrir le boîtier, car cela pourrait entraîner des dommages aux circuits ou aux chocs électrique. Si un corps étranger doit entrer dans l'appareil, contactez votre revendeur ou la compagnie de service.
- Lorsque vous retirez la fiche d'alimentation de la prise murale, tirez toujours directement sur la prise, ne tirez jamais sur le cordon.
- Pour garder le capteur laser propre ne le touchez pas et toujours fermer le tiroir du disque.
- Ne pas essayer de nettoyer l'appareil avec des solvants chimiques car cela pourrait endommager la finition. Utilisez un chiffon propre et sec.
- Conservez ce manuel dans un endroit sûr pour référence future.

### NE PAS DÉPLACER L'APPAREIL PENDANT LA LECTURE

Pendant la lecture, le disque tourne à grande vitesse. Ne pas soulever ou déplacer l'appareil pendant la lecture. Cela pourrait endommager le disque ou l'appareil.

### LORSQUE VOUS DÉPLACEZ CET APPAREIL

Lors du changement de l'emplacement de l'unité ou de l'emballage de l'appareil pour se déplacer, veillez à retirer l'enregistrement ou le disque. Déplacer l'appareil avec l'enregistrement ou le disque chargé peut entraîner des dommages à l'appareil. Si l'appareil doit être emballé et déplacé d'une grande distance, il est également conseillé de serrer la vis de blocage de transport de la platine.

Voir page 5 pour les instructions.

## DISQUES COMPACT

### Disques pouvant être joués sur cet appareil:

- CD audio conventionnel
- Disques CD-R correctement finalisés et les CD-RW
- Toujours placer le disque sur le plateau avec l'étiquette vers le haut. (Disques compacts ne sont enregistrés que sur un côté.)
- Pour retirer un disque de son étui de rangement, appuyez sur le centre du boîtier et soulevez le disque en le tenant délicatement par les bords. Si le disque est sale, essuyez la surface radiale (du trou central vers l'extérieur vers le bord extérieur) avec un chiffon doux et sec.



Comment retirer le disque



Comment tenir le disque



Comment nettoyer le disque

- N'utilisez jamais de produits chimiques tels que des sprays de disques, sprays antistatiques ou des fluides, de la benzine ou du diluant pour nettoyer les disques. Ces produits chimiques créent des dommages irréparables à la surface plastique du disque.
- Les disques doivent être rangés dans leur boîtier après usage pour éviter la poussière et des rayures qui pourraient causer le capteur laser "sauter".
- N'exposez pas les disques à la lumière directe du soleil ou une forte humidité et de la température pendant de longues périodes. Une longue exposition à des températures élevées va déformer le disque.
- Ne pas jouer n'importe quel disque gondolé, déformé ou endommagé. Jouer de tels disques peut causer des dommages irréparables aux mécanismes qui jouent.
- Les disques CD-R et CD-RW sont plus sensibles aux effets de la chaleur et des rayons ultraviolets que les CD ordinaires. Il est important qu'ils ne soient pas stockés dans un endroit où la lumière solaire directe tombera sur eux, et loin des sources de chaleur telles que des radiateurs ou des appareils électriques générant de la chaleur.
- Disques imprimable CD-R et CD-RW ne sont pas recommandés, car l'étiquette pourrait être collante et endommager l'appareil.
- Ne collez pas de papiers ou feuilles de protection sur les disques et n'utilisez pas de revêtement protecteur.
- Utilisez un stylo à base d'huile à pointe douce pour écrire les informations sur l'étiquette. Ne jamais utiliser un stylo à bille ou stylo à pointe dure car cela pourrait endommager le côté enregistré.
- Ne jamais utiliser un stabilisateur. L'utilisation de stabilisateurs de CD disponibles dans le commerce avec cet appareil risque d'endommager les mécanismes et provoquer son dysfonctionnement.
- N'utilisez pas de CD de forme irrégulière (octogonale, en forme de cœur, taille de carte de visite, etc.). Des CD de ce genre peuvent endommager l'appareil:



- Si vous avez le moindre doute quant à l'entretien et la manipulation d'un disque CD-R/CD-RW, veuillez lire les précautions fournies avec le disque, ou contactez le fabricant du disque.

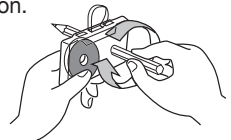
## CASSETTES

### Sélection Casette:

- Cassettes métal et chrome (cobalt) ont des trous d'identification.

### Manipulation Casette:

- Utilisez votre doigt ou un crayon pour tourner le centre de la cassette et relever n'importe quelle bande de la



cassette relâchée.

- Évitez de toucher la bande. Les empreintes digitales attirent la poussière et la saleté.
- Évitez de faire tomber ou de soumettre la cassette à des chocs excessifs.
- Comme les cassettes C-120 sont physiquement faibles et pourraient se coincer dans le mécanisme de transport, ne les utilisez pas.

### **Ne conservez pas les cassettes dans les endroits suivants:**

- Sur des appareils de chauffage, exposé au soleil ou dans d'autres endroits avec des températures élevées.
- Près des haut-parleurs, sur les plateaux de télévision ou amplificateurs ou d'où ils seraient exposés à des champs magnétiques puissants.
- Là où l'humidité est élevée ou dans des endroits sales et poussiéreux.

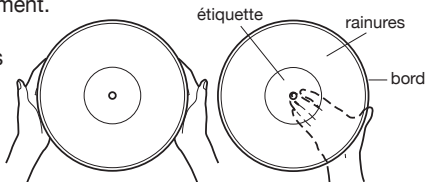
### **Entretien de la tête**

La tête et le trajet de la bande doivent être nettoyés et démagnétiser périodiquement. S'il vous plaît utilisez un type de cassette de tête de nettoyage et de magnétiseur. Pour plus de détails sur l'utilisation appropriée chaque produit, s'il vous plaît lire le manuel d'instructions de chaque article.

## **DISQUES VINYLES**

- Ne pas toucher les rainures de l'enregistrement.

Ne manipuler les enregistrements par les bords ou l'étiquette. Assurez-vous que vos mains sont propres. Les huiles de la peau, même les mains propres peuvent laisser un résidu sur la surface du disque qui va détériorer progressivement la qualité de votre enregistrement.



- Conservez vos enregistrements à l'abri de la poussière. Conserver dans un endroit frais et sec.
- Conservez les enregistrements dans des pochettes et des couvertures lorsqu'il n'est pas utilisé pour éviter la poussière et des rayures.
- Stocker les enregistrements à la verticale sur les bords. Les enregistrements stockés horizontalement vont plier et se déformer.
- Ne pas exposer les disques à la lumière directe du soleil ou une forte humidité et de la température. Une longue exposition à des températures élevées déformera les enregistrements.
- Ne pas stocker les enregistrements dans le coffre d'une voiture.
- Stocker les enregistrements dans une zone avec une température stable et une faible humidité.
- Si le disque est sale, essuyez délicatement la surface dans un mouvement circulaire, à l'aide d'un chiffon antistatique doux.



## COMMENT FAIRE POUR REMPLACER LE STYLET

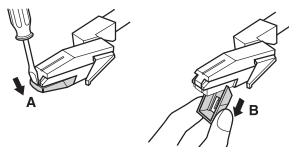
Le stylet devrait durer environ 50 heures en utilisation normale. Cependant, il est recommandé que le stylet soit remplacé dès que vous remarquez un changement dans la qualité du son. L'utilisation prolongée d'un stylet usé peut endommager le disque. L'usure sur le stylet sera accélérée lors de la lecture des disques 78 tours. La plus grande vitesse de 78 tours peut porter le stylet plus rapidement.

### Attention:

- Ne pliez pas le stylet.
- Pour éviter toute blessure, ne touchez pas l'aiguille.
- Coupez l'alimentation de l'appareil avant de remplacer le stylet.
- Tenir hors de la portée des enfants.
- Manipuler avec soin, car le stylet est délicat. Utilisation d'un stylet plié ou brisé peut endommager le disque et provoquer à la plaque tournante des dysfonctionnements.
- Ne pas exposer stylet à une chaleur extrême.
- Contactez une entreprise de réparation qualifiée si vous rencontrez des difficultés pour changer le stylet.

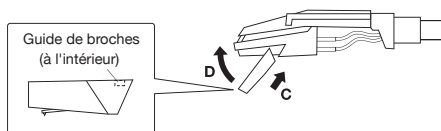
### Retrait d'un vieux stylet

1. Fixer un tournevis à la pointe du stylet et poussez vers le bas à la direction "A".
2. Sortez le stylet vers la direction "B".

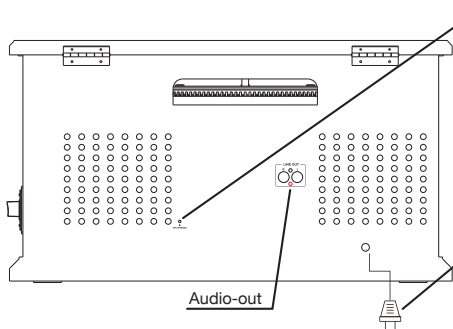


### Installation d'un nouveau stylet

1. Maintenez la pointe du stylet et insérez l'autre bord en appuyant vers la direction "C".
2. Poussez le stylet vers le haut vers la direction "D" jusqu'à ce qu'il se bloque au bout.



## CONNEXIONS



### Antennes FM

En mode FM, synntonisez une station FM et prolonger les antennes afin de trouver une position pour une meilleure réception. Cette antenne peut avoir besoin d'être repositionnée si vous déplacez votre appareil à un nouvel emplacement.

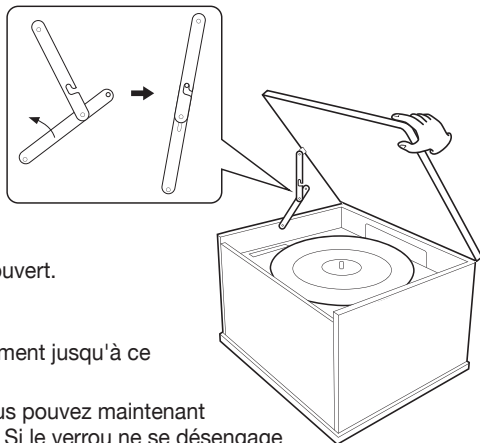
### Cordon d'alimentation secteur

Branchez le cordon d'alimentation à une prise électrique murale.

## COMMENT FAIRE POUR OUVRIR/FERMER LA COUVERTURE DE LA PLAQUE TOURNANTE

### Pour ouvrir:

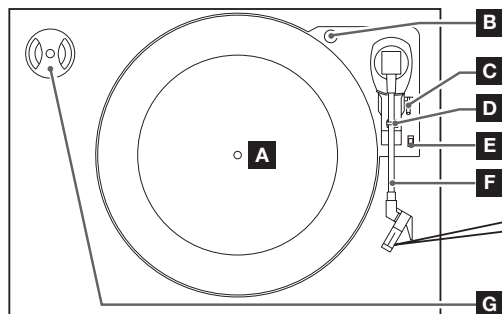
1. Soulevez la couverture de la plaque tournante complètement jusqu'à ce qu'elle s'arrête.
2. Abaissez lentement la couverture jusqu'à ce que le loquet s'enclenche. Si le verrou ne s'enclenche pas, retirez la barre inférieure à la main.
3. Le couvercle va maintenant rester ouvert.



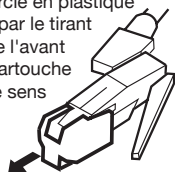
### Pour fermer:

1. Soulevez la couverture complètement jusqu'à ce qu'elle s'arrête.
2. Le verrou doit se désengager et vous pouvez maintenant descendre lentement la couverture. Si le verrou ne se désengage pas, appuyez sur la barre inférieure à la main.
3. Assurez-vous de maintenir la couverture pour éviter de vous pincer les doigts quand elle se ferme.

## PARTIES DE LA PLAQUE TOURNANTE



Avant toute utilisation, détachez le garde stylet (couvercle en plastique blanc) par le tirant hors de l'avant de la cartouche dans le sens de la flèche.



### **A** PLAQUE TOURNANTE

### **B** VIS DE TRANSPORT

Avant toute utilisation, desserrer complètement la vis en tournant dans le sens horaire avec une pièce de monnaie ou un tournevis. Lorsque vous transportez l'appareil, tourner la vis dans le sens horaire pour sécuriser la plaque tournante.



### **C** REPÈRE-LEVIER

Utilisez ce levier pour soulever le bras de lecture.

### **D** BRAS DE SUPPORT

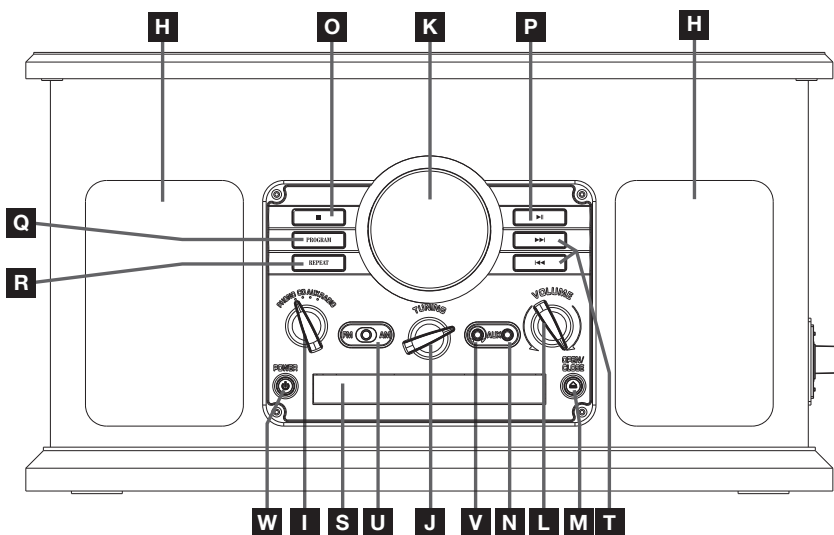
### **E** SÉLECTEUR DE VITESSE

### **F** BRAS DE LECTURE

### **G** ADAPTATEUR DE 45 RPM (TOURS) ET SUPPORT



## FONCTIONS DE L'APPAREIL



**H** HAUT-PARLEURS (STÉRÉO)

**I** BOUTON DE FONCTION

Tourner le bouton pour sélectionner PHONO, CD, AUX ou RADIO.

**J** BOUTON DE RÉGLAGE

Régler une station de radio en mode RADIO.

**K** PANNEAU D'AFFICHAGE

Quand l'appareil est allumé, l'écran s'allume.

**L** BOUTON DE VOLUME

**M** OUVRIR/FERMER LE PLATEAU CD

**N** PRISE 3.5MM AUX-IN

**O** ARRÊT

Arrêt de la lecture en mode CD.

**P** LECTURE/PAUSE

Lecture/pause en mode CD. Les voyants de lecture s'allument pendant la lecture du CD.

**Q** PROGRAMME

**R** RÉPÉTER

**S** PLATEAU DE DISQUE COMPACT

**T** SAUT MUSIQUE

Sauter des pistes en mode CD.

**U** BANDE

Sélectionnez AM/FM en mode RADIO.

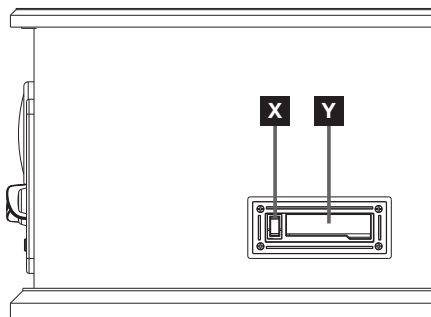
**V** PRISE CASQUE

**W** PUISSANCE

**X** TOUCHE D'OPÉRATION CASSETTE

Éjecter/Avance rapide cassette

**Y** PLATEAU CASSETTE



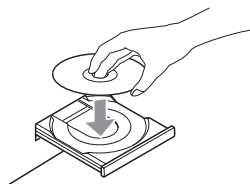
## ÉCOUTE D'UN CD

1. Allumez l'appareil en appuyant sur le bouton de PUISSANCE.
2. Réglez le BOUTON DE FONCTION (PHONO/CD/AUX/RADIO) sur CD.



"--" Clignote pendant quelques secondes. Si aucun disque n'est chargé, "non" ("no") apparaît sur l'écran.

3. Appuyez sur le bouton OUVRIIR / FERMER (▲).
4. Placez un disque sur le plateau avec la face imprimée vers le haut.



- Ne placez jamais plus d'un disque sur le plateau.
  - Le disque doit être placé au centre du plateau de disque. Si le disque n'est pas correctement chargé, il n'est pas possible d'ouvrir le tiroir à nouveau une fois qu'il a été fermé. Pour éviter cette possibilité vous devez être sûr que le disque est toujours centré sur le plateau.
  - Ne forcez pas sur le plateau à la main pendant les opérations d'ouverture et de fermeture.
5. Appuyez sur le bouton OUVRIIR / FERMER (▲) pour fermer le tiroir.
    - Quelques secondes plus tard, le nombre total de pistes apparaîtra sur l'affichage du numéro de piste.
  6. Appuyez sur le bouton PLAY / PAUSE (▶||) pour lancer la lecture.
    - La lecture du disque commence à partir de la première piste, et l'indicateur PLAY s'allume.
    - Pendant la lecture, le numéro de la piste en cours de lecture s'affiche à l'écran.
    - Si vous chargez le disque, puis appuyez sur le bouton PLAY sans avoir fermé le tiroir, le tiroir se ferme et la lecture commence.
  7. Tournez le BOUTON DE VOLUME pour régler le volume.

### Pour suspendre temporairement la lecture (mode PAUSE)

- Appuyez sur le bouton PLAY / PAUSE (▶||) pendant la lecture. La lecture s'arrête à la position actuelle et le numéro de plage clignote sur l'écran.
- Pour reprendre la lecture, appuyez à nouveau sur la touche PLAY / PAUSE (▶||).

## ÉCOUTE D'UN CD (SUITE)

### Pour passer (SAUTER) à la piste suivante ou précédente

- Pendant la lecture, appuyez sur la touche SAUT MUSIQUE (⏮ ou ⏭) jusqu'à ce que la piste désirée est trouvée. La piste sélectionnée sera lue depuis le début.
- En mode arrêt, appuyez sur la touche SAUT MUSIQUE (⏮ ou ⏭) jusqu'à ce que la piste que vous voulez écouter soit trouvée. Appuyez sur le bouton PLAY / PAUSE (▶) dans les 5 secondes pour démarrer la lecture de la piste sélectionnée.
- Lorsque le bouton ⏮ est appuyé pendant la lecture, la piste en cours de lecture redémarre depuis le début. Pour revenir au début de la piste précédente, appuyez deux fois sur le bouton ⏮.

### Pour ARRÊTER la lecture

- Appuyez sur la touche STOP (■) pour arrêter la lecture.

### RECHERCHE d'une partie d'une piste

- Pendant la lecture, maintenez enfoncée la touche SAUT MUSIQUE (⏮ ou ⏭) et relâchez-le lorsque la partie que vous voulez écouter soit trouvée.

### Fonction RÉPÉTER

- Appuyez une fois sur la touche RÉPÉTER pour répéter une seule piste.
- Appuyez sur la touche RÉPÉTER une fois de plus pour répéter toutes les pistes.

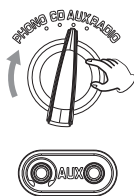
### Fonction PROGRAMME

- Appuyez sur la touche PROGRAMME. L'écran affichera "01"
- Appuyez sur ⏮ ou ⏭ pour sélectionner une piste, puis appuyez à nouveau sur la touche PROGRAMME pour enregistrer la piste.
- Appuyez sur ⏮ ou ⏭ pour sélectionner une autre piste et appuyez à nouveau sur la touche PROGRAMME. Répétez cette étape pour poursuivre l'enregistrement de pistes. Cet appareil peut programmer 19 titres.
- Pour lire des pistes programmées, appuyez sur PLAY/PAUSE.
- Pour effacer la piste programmée, éteindre l'appareil. Les plages programmées seront automatiquement effacées.

## ÉCOUTE D'UNE SOURCE AUXILIAIRE

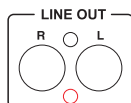
### Jouer via la prise AUX-IN 3.5mm sur le devant de l'appareil:

1. Allumez l'appareil en appuyant sur le bouton PUISSANCE
2. Réglez le BOUTON DE FONCTION (PHONO/CD/AUX/RADIO) à la position AUX.
3. Branchez le câble AUX-IN 3,5 mm (fourni) dans la prise AUX-IN 3.5mm pour jouer une source audio externe, comme un lecteur CD, tablette, lecteur MP3, etc.



### Prises LINE-OUT à l'arrière de l'unité:

1. Vous pouvez connecter un lecteur CD, tablette, lecteur MP3, etc à cet appareil. Connectez la source externe avec un câble composant RCA. Veillez à brancher la prise blanche à la prise blanche (gauche) et la fiche rouge à la prise rouge (à droite).

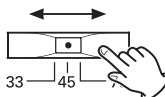


## ÉCOUTE D'UN ENREGISTREMENT

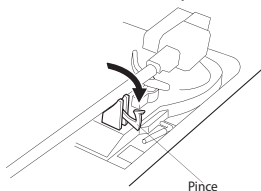
1. Avant toute utilisation, desserrer complètement la vis de transport en tournant dans le sens horaire avec une pièce de monnaie ou un tournevis.
2. Détachez la garde stylet (couvercle en plastique blanc).
3. Allumez l'appareil en appuyant sur le bouton PUISSANCE.
4. Réglez le BOUTON DE FONCTION (PHONO / CD / AUX / RADIO) à la position.



5. Ouvrez doucement le couvercle anti-poussière. Veillez à ne pas vous pincer les doigts.
6. Sélectionnez la vitesse.

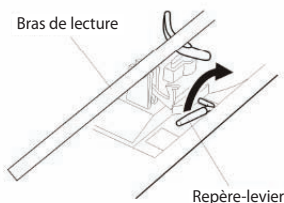


7. Placez le disque sur la platine. Lors de la lecture d'un disque de 45 RPM, utilisez l'adaptateur 45 inclus.
8. Poussez délicatement la PINCE vers la droite pour libérer le BRAS DE LECTURE.

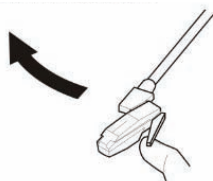


## ÉCOUTE D'UN ENREGISTREMENT (SUITE)

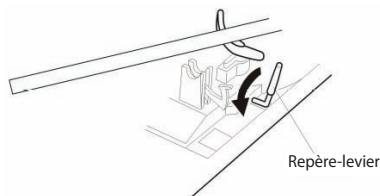
9. Relevez le levier du REPÈRE-LEVIER pour soulever le BRAS DE LECTURE de son support du bras de lecture.



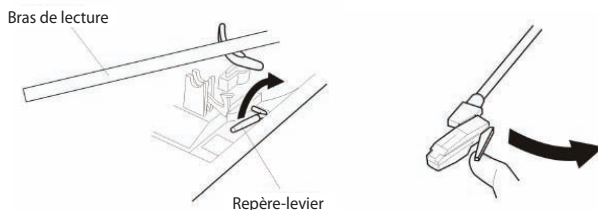
10. Déplacez le BRAS DE LECTURE doucement au bord de l'enregistrement (ou le point de départ d'une piste). Le plateau commence à tourner.



11. Abaissez doucement le BRAS DE LECTURE en relâchant lentement le REPÈRE-LEVIER. Vous pouvez baisser le BRAS DE LECTURE manuellement si le REPÈRE-LEVIER n'a pas été soulevée.



12. Tournez le BOUTON DE VOLUME pour régler le volume.
13. Lorsque la lecture est terminée, soulevez légèrement le bras de lecture en utilisant REPÈRE-LEVIER et le retourner au titulaire du bras de lecture. La rotation s'arrête.



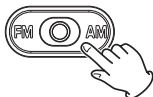
**Note:** Jouer des enregistrements avec le cache-poussière vers le bas empêchera la poussière de se déposer sur le plateau.

## ÉCOUTE DE LA RADIO

1. ALLUMEZ l'appareil en appuyant sur le bouton PUISSANCE.
2. Réglez le BOUTON DE FONCTION (PHONO/CD/AUX/RADIO) à la position RADIO.



3. Sélectionnez AM ou FM en utilisant l'interrupteur de bande.



4. Tournez le BOUTON DE RÉGLAGE pour régler une station.
5. Tournez le BOUTON DE VOLUME pour régler le volume.

### Si la réception est mauvaise:

#### • Diffusion AM

Faites pivoter l'appareil pour trouver la meilleure position pour les stations AM.

#### • Diffusion FM

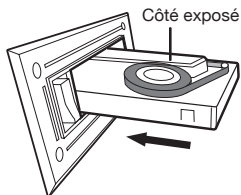
Étendre et déplacer l'antenne FM jusqu'à ce que vous receviez clairement la station.

## ÉCOUTE D'UNE CASSETTE AUDIO

1. ALLUMEZ l'appareil en appuyant sur le bouton PUISSANCE.
2. Réglez le BOUTON DE FONCTION (PHONO / CD / AUX / RADIO) à la position AUX.



3. Pour insérer une cassette, pousser une cassette dans le tiroir de la cassette jusqu'à ce qu'un «clic» se fait entendre. La cassette n'entre que dans un seul sens. Ne forcez jamais une cassette dedans. La lecture commence automatiquement. Quand la bande arrive à la fin, la lecture s'arrête.

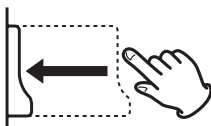


## ÉCOUTE D'UNE CASSETTE AUDIO (SUITE)

4. Tournez le BOUTON DE VOLUME pour régler le volume.

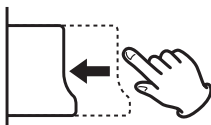
### **Pour arrêter la lecture et éjecter la cassette:**

Poussez la TOUCHE D'OPÉRATION CASSETTE complètement jusqu'à ce que la cassette soit éjectée. Pour arrêter la lecture, vous devez éjecter la cassette.



### **Pour avancer rapidement:**

Pendant la lecture, appuyez légèrement et maintenez la TOUCHE D'OPÉRATION CASSETTE. Relâchez la touche lorsque la partie que vous voulez écouter est trouvée. Vous pouvez aussi appuyer sur la TOUCHE D'OPÉRATION CASSETTE à environ 1/4" (5mm) pour lancer l'opération d'avance rapide, et appuyez de nouveau sur le bouton pour libérer et reprendre la lecture à vitesse normale.



- Lorsque la cassette est à la fin, relâchez le bouton pour arrêter l'appareil.

## DÉPANNAGE

**Si vous rencontrez des problèmes avec l'appareil, s'il vous plaît prendre un moment pour regarder à travers ce guide et de voir si vous pouvez résoudre le problème vous-même avant d'appeler votre revendeur.**

### Général

#### **Aucune puissance:**

- Vérifiez la connexion à la source d'alimentation CA. Assurez-vous que la source CA n'est pas une prise commutée et si c'est le cas, allumez l'interrupteur. Assurez-vous qu'il y a du courant à la prise secteur en y branchant un autre appareil comme une lampe ou un ventilateur.

#### **Pas de son:**

- Réglez le volume.

#### **Le son présente des interférences:**

- L'appareil est trop près d'un téléviseur ou d'un appareil similaire. Re-localiser l'appareil le plus loin d'eux, ou tourner les autres appareils hors tension.

### Radio

**Impossible d'écouter n'importe quelle station, ou le signal est trop faible:**

- Réglez correctement la station.
- Si un téléviseur est près de l'appareil, éteignez-le.
- Faire tourner l'unité ou le fil de l'antenne pour la meilleure réception.

### Platine de disque vinyle

#### **Ne joue pas:**

- Tournez le BOUTON DE VOLUME dans le sens horaire.
- Desserrer la vis et retirer le garde stylet. Le garde stylet est un couvercle en plastique blanc qui protège le stylet pendant le transport. Ne pas enlever ce garde ne permettra pas à l'aiguille de contacter les rainures de l'enregistrement et aucun son ne sera entendu!
- Si le stylet est usée, changer le stylet. Sélectionnez la vitesse de lecture correcte.

#### **Le son saute:**

- Placez l'appareil sur une surface stable pour éviter les vibrations et les chocs. Assurez-vous que l'appareil soit au niveau de l'avant vers l'arrière et de chaque côté.
- Nettoyer la surface du disque / disque.
- N'utilisez pas rayés, les enregistrements / disques endommagés ou déformés.

### Lecteur CD

#### **Ne joue pas:**

- Tournez le BOUTON DE VOLUME dans le sens horaire, et tourner le BOUTON DE FONCTION sur "CD".
- Insérez un disque avec la face de lecture vers le bas.
- Si le disque est sale, nettoyez la surface du disque.
- Un disque vierge a été chargé. Chargez un disque préenregistré.
- En fonction du disque, il peut ne pas être possible de lire des disques CD-R/RW. Essayez avec un autre disque.
- Vous ne pouvez pas lire les disques CD-R/CD-RW non finalisés. Finaliser et essayez à nouveau.

### Lecteur de Cassette

#### **Le bouton ne fonctionne pas:**

- Insérez une cassette en toute sécurité.

#### **Le son est déformé ou très brouillé:**

- Nettoyer et démagnétiser les têtes.
- Utilisez une cassette normale.

#### **Si le fonctionnement normal ne peut pas être obtenu, débranchez le cordon d'alimentation de la prise et rebranchez-le.**

### **Attention à la condensation**

Lorsque l'appareil (ou un enregistrement / disque) est déplacé d'un endroit froid à un endroit chaud ou utilisé après un brusque changement de température, de la condensation peut se former; vapeur dans l'air peut se condenser sur le mécanisme interne, empêchant le bon fonctionnement erratique, voire impossible. Pour empêcher cela ou si cela se produit, laissez l'appareil hors tension pendant une ou deux heures. L'appareil stabilisera à la température de son environnement.



## DÉPANNAGE (SUITE)

### Maintenance

Toujours garder le plateau propre. Si la surface de l'appareil est sale, essayez avec un chiffon doux et sec ou utiliser un savon liquide doux dilué. Veillez à retirer tout excès de liquide complètement. N'utilisez pas de diluant, de la benzine ou de l'alcool car ils peuvent endommager la surface de l'appareil. Laisser la surface de l'appareil sécher complètement avant de l'utiliser.

## CARACTÉRISTIQUES

### Section d'amplificateur

Puissance de sortie ..... 2W +2 W  
Réponse en fréquence ..... 60Hz à 20,000 Hz

### Section Lecteur CD

Réponse en fréquence ..... 20 Hz à 20.000 Hz ( $\pm$  LDB)  
Wow et Flutter ..... Non mesurable

### Section Accordeur

Gamme de fréquence (FM)..... 88MHz à 108.00MHz  
Gamme de fréquence (AM) ..... 530kHz à 1710kHz

### Section de cassette

Système de suivi ..... 4 pistes, 2 chaînes stéréo  
Vitesse de la bande ..... 4.8cm/sec  
Wow et Flutter ..... 0,15% (WRMS)  
Réponse en fréquence ..... 100 à 8000 Hz.  
Ratio du signal au bruit ..... 35dB

### Section de la platine de disque vinyle

Moteur..... Servomoteur CC  
Système d'entraînement ..... La courroie d'entraînement  
Vitesse ..... 33-1/3 rpm (tours), 45 rpm (tours), 78 rpm (tours)  
Wow et Flutter ..... moins de 0.15% (WDT)  
Type de cartouche..... Cartouche stéréo Céramique  
Stylet ..... ITRRS-300

### Section système haut-parleurs

Unité ..... 1 voie  
Impédance..... 4 ohms

### Général

Alimentation..... AC 120V/60Hz  
Consommation d'énergie ..... 20W  
Dimensions (W x H x D)..... 460 X 250 X 340 mm

### Accessoires standard

Manuel du propriétaire x 1  
Câble AUX-IN x 1  
Adaptateur 45 RPM (installé sur le support) x 1

- La conception et les spécifications sont sujets à changement sans préavis.
- Photos et illustrations peuvent différer légèrement des modèles de production.

## DÉCLARATION DE LA FCC

Avertissement: Les changements ou modifications apportés à cette unité n'étant pas expressément approuvés par la partie responsable de la conformité pourraient annuler l'autorité de l'utilisateur à utiliser cet équipement.

REMARQUE: Cet équipement a été testé et s'est avéré conforme aux limites des appareils numériques de classe B, conformément à la partie 15 des règles de la FCC. Ces limites sont conçues pour fournir une protection raisonnable contre les interférences nuisibles dans une installation résidentielle. Cet équipement génère, utilise et peut émettre des fréquences radio et, s'il n'est pas installé et utilisé conformément aux instructions, il peut causer des interférences nuisibles à la réception radio ou télévision, ce qui peut être déterminé en éteignant et allumant l'équipement, l'utilisateur est encouragé à essayer de corriger l'interférence par une ou plusieurs des mesures suivantes:

- Réorienter ou déplacer l'antenne de réception.
- Augmentez la distance entre l'équipement et le récepteur
- Connecter l'équipement à une sortie sur un circuit différent de celui sur lequel est branché le récepteur.
- Consulter le revendeur ou un technicien radio / TV expérimenté.

## INDUSTRIE CANADA CONFORMITÉ

Cet appareil est conforme à la norme RSS-Gen des règles IC. Son fonctionnement est soumis aux deux conditions suivantes: (1) cet appareil ne doit pas provoquer d'interférences nuisibles, et (2) cet appareil doit accepter toute interférence reçue, y compris les interférences pouvant entraîner un fonctionnement indésirable.

## **Innovative Technology Electronics Corp.** **Garantie limitée: 90 jours pour la main-d'oeuvre un an pour les pièces**

Innovative Technology Electronics Corp. (IT) garantit que ce produit est exempt de « défauts » dans les pièces dans des conditions normales d'utilisation pendant une période « d'un an » à partir de la date originale d'achat. La garantie n'est pas transférable. IT consent, durant la période initiale de « 90 jours », à réparer ou à remplacer le produit « sans frais » si celui-ci est jugé défectueux. IT consent de plus à acquitter les frais de réparation ou de remplacement des « pièces » endommagées pendant une période « d'un an » à partir de la date originale d'achat. La garantie ne couvre pas les dommages cosmétiques, les antennes, les cordons CA, les boîtiers, les bandeaux, les cacheoreilles, ou les dommages causés par les sautes de puissance, le raccordement incorrect à une source d'alimentation ou à des réglages inadéquats, l'usage impropre, la manipulation inappropriée, un accident, une catastrophe naturelle ou une tentative de réparation par un prestataire de service non agréé.

**Pour obtenir des prestations de service, l'acheteur DOIT soumettre un coupon original / une preuve d'achat. S'il vous plaît contactez-nous à [www.ithomeproducts.com](http://www.ithomeproducts.com) de demander un numéro RMA (Return Material Authorization) le numéro à retourner les produits pour réparation ou remplacement.** Les retours sans numéro de RMA sur le paquet seront refusés et renvoyés à l'expéditeur. Dès réception de produit retourné et de notre inspection complète (IT) peut délivrer un remplacement au client pour le même article ou de celui qui a une valeur équivalente et de caractéristiques. Pour retourner un produit, fournissez le nom complet, adresse de retour, le numéro de téléphone, produit acheté, le coupon d'achat et la raison du retour pour obtenir le numéro de RMA.

Tous les retours doivent être dans leur emballage original ou un autre emballage semblable pour éviter tout dommage. Vous devez indiquer votre nom, votre adresse d'expédition et votre numéro de téléphone. Aucun retour ne sera renvoyé à une boîte postale ou une adresse APO.

S'il vous plaît inclure votre chèque ou mandat-poste au montant de

- **\$ 5.00 USD pour les articles de 10,00 \$ à \$ 39.99 (Prix Payé Par Unité)**
- **\$ 10.00 USD pour les articles de 40,00 \$ à \$ 99.99 (Prix Payé Par Unité)**
- **\$ 16.00 USD pour les articles de 100,00 \$ et plus (Prix Payé Par Unité)**
- **Les frais de livraison sont non remboursables**

d'être payable à Innovative Technology Electronics Corp. pour acquitter les frais de maintenance et de retour. (IT) ne sera pas responsable pour des retards ou demandes non traitées résultant de la défaillance d'un acheteur de fournir tout ou partie des informations nécessaires. Envoyez toutes les demandes ou des demandes de RMA via notre site [www.ithomeproducts.com](http://www.ithomeproducts.com) / support.

Innovative Technology Electronics Corp.  
1 Channel Drive, Port Washington, NY 11050  
Toll free: 1-877-483-2497

**Site Internet pour de l'aide: [www.ithomeproducts.com/support](http://www.ithomeproducts.com/support)**

Il n'existe aucune garantie explicite autre que celles énumérées ci-dessus  
LA RÉPARATION OU LE REMPLACEMENT EN VERTU DE CETTE GARANTIE LIMITÉE EXPLICITE CONSTITUE LE RECOURS EXCLUSIF DU CONSOMMATEUR (IT) NE SERA PAS RESPONSABLE POUR TOUT DOMMAGES OU DOMMAGES CONSÉCUTIFS À LA VIOLATION DE TOUTE GARANTIE EXPRESSE OU IMPLICITE SUR CE PRODUIT, SAUF DANS LA MESURE INTERDITE PAR LA LOI APPLICABLE. TOUTE GARANTIE IMPLICITE DE QUALITÉ MARCHANDE OU D'ADÉQUATION À UN USAGE PARTICULIER DE CE PRODUIT EST LIMITÉE EN DURÉE À LA PÉRIODE DE CETTE GARANTIE.

Certains états ne permettent pas l'exclusion ou la limitation des dommages fortuits ou consécutifs, ou les limitations sur la durée d'une garantie implicite, les exclusions ou limitations ne s'appliquent pas à vous. Cette garantie vous donne des droits légaux spécifiques et vous pouvez également avoir d'autres droits, qui varient d'un État à l'autre.

**Fabriqué en Chine.**